

CURĂȚAREA APARATULUI

INSTRUCȚIUNI DE ÎNGRIJIRE

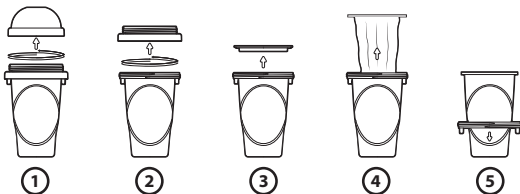
Nu perforați paharul sau pachetul de răcire cu obiecte ascuțite. Folosiți doar lingura de plastic pentru a consuma granita.

Pentru performanțe optime și longevitate, după utilizare, vă recomandăm să depozitați întotdeauna pachetul de răcire al produsului CHILLFACTOR™ în unitatea de congelare a frigiderului.

Asigurați-vă că spălați aparatul de granita CHILLFACTOR™ înainte de fiecare utilizare.

Aparatul de granita se spală doar manual, nu introduceți în mașina de spălat. Pentru curățare folosiți doar apă, caldă sau rece. Nu utilizați detergenți.

1. Pentru a deșuruba marginea exterioară cu o mână, țineți mai întâi cele două clapete de dedesubt cu cealaltă mână. Deșurubați și ridicați capacul.
2. Deșurubați și ridicați gulerul superior.
3. Scoateți șaiba.
4. Scoateți pachetul de răcire.
5. Coborâți gulerul.



NOTĂ IMPORTANTĂ

Tehnologia de congelare rapidă din produsul CHILLFACTOR™ este pe bază de apă. Pentru a minimiza evaporarea și a asigura calitatea și durata de viață a produsului dumneavoastră CHILLFACTOR™ la un nivel optim, se recomandă depozitarea produsului în congelator după fiecare utilizare.

IMPORTANT! EXPUNERE LA TEMPERATURI ÎNTRE 25°C ȘI 60°C.

Umplutura de slushy prezentată este doar cu titlu demonstrativ și nu este inclusă. În kitul CHILLFACTOR™ Slushy Maker

AVERTISMENT!

Nu este potrivit pentru copiii cu vârsta sub 3 ani. Conține piese mici, pericol de sufocare. Îndepărtați toate elementele de ambalaj înainte de a da acest produs unui copil. Vă rugăm să fiți prudenți dacă faceți achiziții pentru copii mai mici decât vârsta recomandată pe acest ambalaj. Specificațiile produsului, culoarea și conținutul pot varia față de cele ilustrate. IMPORTANT: Vă rugăm să păstrați ambalajul/instrucțiunile și detaliile de achiziție pentru referințe ulterioare, deoarece acestea conțin informații importante. A SE UTILIZA SUB SUPRAVEGHEREA DIRECTĂ A UNUI ADULT.



Manufactured by:
Character Options Ltd.,
Lees Brook Mill, Lees Road,
Lees, Oldham OL4 5JL, UK
Customer Service Department
Tel No: **0161 633 9808**
Made in China

www.character-online.co.uk

PROXY A/S
Gothersgade 14, 3rd Floor DK-1123
Copenhagen K, Denmark
www.proxy.toys

IMPORTANT: Spălați bine produsul cu apă caldă înainte de utilizare.

Item: CHILLFACTOR FROZEN
SLUSHY MAKER
Item Number: 08142/ 08149/
08156/08157
Vârsta recomandată 3+ ani.

Art No: 08142-251023-V1A

www.thechillfactor.com

©Disney
www.disney.com/frozen

Disney FROZEN

CHILLFACTOR™

SLUSHY MAKER

INSTRUCȚIUNI

ATENȚIE: Verificați întotdeauna dacă există scurgeri înainte de congelare, evitați perforarea. În cazul în care apare o scurgere sau o perforare, încetați utilizarea și aruncați recipientul.

- Nu umpleți excesiv.
- Folosiți doar ingrediente refrigerate.
- Produsele lactate au nevoie de mai mult timp pentru a se transforma în granulație decât sucurile sau băuturile carbogazoase. Pentru a obține un rezultat mai bun cu produsele lactate, turnați ingredientele în cană și lăsați-o să stea 3-4 minute în congelator înainte de a începe să storceți.

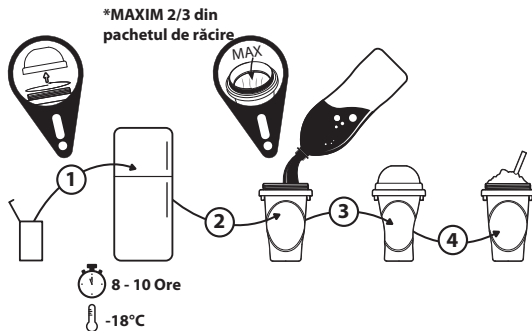


ÎNGHEAȚĂ STRÂNGE SAVUREAZĂ

INGREDIENTELE NU SUNT INCLUSE.

INSTRUCȚIUNI DE UTILIZARE

- 1 Scoateți aparatul CHILLFACTOR™ SLUSHY MAKER din ambalaj și urmați instrucțiunile de curățare. Apoi, puneți-l în congelator, fără capac.
- 2 După 8-10 ore la temperaturi sub -18°C / $-0,4^{\circ}\text{F}$, asigurați-vă că pachetul de răcire al aparatului de slushy CHILLFACTOR™ este complet congelat. Dacă nu, lăsați-l câteva ore sau încercați peste noapte (poate fi necesar să reduceți temperatura congelatorului). După ce l-ați scos din congelator, turnați băutura rece preferată până la 2/3 din pachetul de răcire al aparatului de slushy CHILLFACTOR™.
- 3 După ce ați turnat băutura, înșurubați capacul și începeți să strângeți paharul. În aproximativ un minut veți avea o delicioasă băutură granita!
- 4 Când consistența granitei este satisfăcătoare, nu mai strângeți și introduceți lingura cu paiul. Savurați! (Când folosiți lingura, scoateți capacul aparatului de granita CHILLFACTOR™)



ÎNTREBĂRI FRECVENTE

Întrebare: De ce nu congeleză cana mea de la aparatul de granita CHILLFACTOR™?

• Verificați temperatura congelatorului. În mod ideal, congelatorul trebuie să fie setat la -18°C sau mai puțin (nu sub -25°C), iar paharul aparatului Slushy Maker trebuie să stea în congelator timp de 8-10 ore pentru a se îngheța complet și a oferi cele mai bune rezultate.

Întrebare: Pot folosi lichid cald pentru a-mi face slushy-ul?

• Nu. Folosiți întotdeauna lichid rece din frigider sau puneți băutura la congelator timp de 30 de minute înainte de a o turna în cana aparatului de slushy. Cu cât lichidul este mai rece, cu atât rezultatele sunt mai bune.

Întrebare: Unde este cel mai bun loc, în congelator, pentru a depozita alimentele necongelate?

- Când introduceți articole noi, este important ca acestea să fie plasate imediat în partea cea mai rece a congelatorului, astfel încât să poată fi congelate cât mai repede posibil.
- În funcție de tipul de congelator pe care îl aveți, zona cea mai rece într-un congelator vertical este de obicei în partea de sus, în timp ce într-un congelator vertical se află pe treapta compresorului sau în partea de jos sau pe podeaua congelatorului.
- Nu așezați pachete necongelate unul lângă altul; dacă este posibil, încercați să așezați produsele necongelate între articole care sunt deja congelate, aflate în congelator.
- Atunci când introduceți un articol nou în congelator, încercați să lăsați un spațiu în jurul articolului, pentru ca aerul rece să circule, deoarece acest lucru îl va ajuta să congeleze mai repede.

Întrebare: Cum ar trebui să pun paharul Slushy Maker în congelator?

• În mod ideal, puneți paharul Slushy Maker în congelator fără capac, în poziție verticală, cu un spațiu deasupra, pentru a permite circulația aerului. Așezați-l departe de alte obiecte din congelator dar, în mod esențial, nu blocați partea de sus a paharului.

Întrebare: Cât timp ar trebui să congelez paharul meu pentru Slushy Maker?

• Se recomandă 8-10 ore, la -18°C . Peste noapte este perfect.

Întrebare: Ce ar trebui să fac dacă paharul meu pentru Slushy Maker este parțial înghețat?

• Reduceți puțin temperatura congelatorului și congelați paharul Slushy Maker pentru încă 2 ore. Dacă tot nu este congelat, reduceți din nou temperatura și încercați din nou.

Întrebare: Dacă congelatorul meu este plin, va mai funcționa paharul pentru Slushy Maker?

• Da, dar asigurați-vă că aerul rece din congelator poate pătrunde în pahar și că există spațiu în jurul marginilor acestuia.

Întrebare: Cât lichid ar trebui să pun în recipient?

• Nu mai mult de 2/3 din înălțimea recipientului Slushy Maker. Dacă aveți mai mult de atât, slushy-ul va da pe dinafară atunci când stoarceți recipientul.

Întrebare: Pot folosi apă pentru a face granita?

• Da, dar asigurați-vă că orice lichid pe care îl folosiți este rece, din frigider. Laptele și produsele lactate au nevoie de mai mult timp pentru a se transforma într-o granită. Asigurați-vă că sunt foarte reci sau puneți-le în congelator înainte de preparare. Băuturile carbogazoase sunt cele mai bune.

Întrebare: Cât timp ar trebui să strâng paharul meu pentru Slushy Maker după ce am adăugat lichid?

• Ar trebui să începeți să vedeți cristale de gheață formându-se pe partea de sus a paharului, în mai puțin de un minut. Continuați să strângeți până când obțineți consistența perfectă a granitei, în 1-2 minute.